

# Radioamateur

du Québec



Mai 2005 - VOLUME 30 NUMÉRO 1  
Envoi de poste-publication, convention # 40069242  
4,95 \$

Rencontre avec  
Marcel, VE2JM



# Sommaire

## Déménagement

Si vous déménagez, n'oubliez pas de faire le changement d'adresse auprès de RAQI en téléphonant au:

(514) 252-3012

ou par courriel:  
admin@raqi.ca

De plus, la loi vous demande de faire parvenir à Industrie Canada tout changement d'adresse au:

1-888-780-3333

ou par courriel:  
spectrum.amateur@ic.gc.ca

<b>Le mot du président</b> , par VE2EKL .....	<b>6</b>
<b>Chronique APRS</b> , par VE2WVG .....	<b>7</b>
<b>Gagnants à la cabane à sucre</b> .....	<b>10</b>
<b>Plan de fréquences, 144-148 MHz</b> .....	<b>11</b>
<b>QSL en partance</b> , par VE2KDC .....	<b>13</b>
<b>Chronique</b> , par VA2KSH .....	<b>16</b>
<b>Rencontre avec Marcel, VE2JM</b> , par VE2AIK ..	<b>17</b>
<b>L'IARU</b> , par VE2KA .....	<b>20</b>
<b>RAQEM</b> , par VA2SGL .....	<b>21</b>
<b>Mots croisés</b> , par VE2GJG .....	<b>22</b>
<b>Fiche: National NC-303</b> , par VE2DIQ .....	<b>22</b>
<b>Calendrier DX</b> , par VE2GDA .....	<b>23</b>
<b>Hamfest</b> .....	<b>25, 27</b>

Jean-Guy Renaud, VE2AIK  
directeur de l'édition

Adjointe administrative :  
Carolle Parent, VA2CPB  
Publicité : (514) 252-3012  
Traduction : Claude Veillette  
Correction de textes: Claudette  
Taillon, VE2ECP

### Chroniques :

Jean-Guy Renaud, VE2AIK  
Luc Doré, VA2KSH  
Gilles J. Gauthier, VE2GJG  
Jacques Hamel, VE2DJQ  
Jean-Pierre Cyr, VE2GDA  
Michel Graveline, VE2WVG  
Diane Lebrun, VE2KDC  
Daniel Lamoureux, VE2KA  
Gilles Larivière, VA2SGL

Impression : Regroupement Loisir Québec

### Conseil d'administration 2003-2004

Président: Mario Bilodeau, VE2EKL  
Vice-président: Gabriel Houle, VA2QA  
Secrétaire: Marc Tardif, VA2MT  
Trésorier: Ghyslain Paradis, VE2FWZ  
Admin.: Jean-Pierre Dumont, VA2JPY  
Admin.: Guy Richard, VE2XTD  
Admin.: James R. Hay, VE2VE  
Admin.: Pierre Brouillard, VE2PBO

## Cotisation (TT incluses)

	Ind.	Fam.
Régulière	35 \$	45 \$
60 ans et plus	30 \$	40 \$
Individuelle (États-Unis)		53 \$
Individuelle (Outre-mer)		64 \$
Club 25 membres ou moins		45 \$
Club plus de 25 membres		59 \$

Siège Social  
Radio Amateur du Québec Inc.  
4545 avenue Pierre-de-Coubertin  
CP 1000 Succursale M  
Montréal (Québec) H1V 3R2

Tél : (514) 252-3012  
Fax : (514) 254-9971

Courriel : admin@raqi.ca  
HTTP://www.raqi.ca

### Rédacteur en chef

Me Guy Lamoureux, B.Sc., LL.L., VE2LGL  
Avocat  
Directeur général de RAQI

Le magazine RAQI est publié bimestriellement par Radio Amateur du Québec Inc., organisme sans but lucratif créé en 1951, subventionné en partie par le ministère de la Culture et des Communications. Raqi est l'association provinciale officielle des radioamateurs du Québec. Les articles, informations générales, ou techniques, nouvelles, critiques ou suggestions sont les bienvenus; les textes doivent être écrits lisiblement et doivent porter le nom, l'adresse et la signature de l'auteur. Les opinions exprimées dans les articles sont personnelles à leurs auteurs; elles sont publiées sous leur entière responsabilité et ne permettent pas de préjugés de celles de l'Association. Tous les articles soumis sont sujets à édition. L'emploi du masculin permet d'alléger le texte. Les personnes désirant obtenir des reproductions d'articles peuvent en faire la demande au siège social. Toute reproduction, à l'exclusion des articles protégés par droit d'auteur, est encouragée en autant que la source est indiquée. Les avis de changement d'adresse doivent être envoyés au siège social. Pour nos annonceurs, les prix et spécifications des appareils sont sujets à changement sans préavis.

Dépot légal :

Bibliothèque nationale du Québec D8350-100  
Bibliothèque nationale du Canada D237461  
Envoi de Poste-publication, convention #  
40069242

Développement  
économique  
et régional  
et Recherche  
Québec

Principal  
partenaire

Mario Bilodeau, VE2EKL



# Mot du président

## NOUVEAUTÉ

Plusieurs d'entre vous nous demandaient la possibilité d'assurer leurs appareils radioamateur. Voilà c'est fait. RAQI a négocié, pour vous, deux assurances groupe pour l'habitation et la voiture. Ces assurances vous permettront d'économiser jusqu'à 40% sur vos primes, dépendant de votre situation personnelle. De plus, plusieurs bénéfices y sont attachés. Cette tarification de groupe exceptionnelle est réservée uniquement aux membres de RAQI, autant pour souscrire l'assurance originalement que pour renouveler celle-ci. Les non-membres actuels pourront se prévaloir de ces assurances à la condition de devenir membre de RAQI et de maintenir son adhésion dans les années à venir. Il ne faudrait pas vous surprendre si le courtier lors d'un renouvellement vous indiquait qu'il ne peut pas vous faire bénéficier de la tarification spéciale parce que vous n'avez pas renouvelé votre membership à RAQI.

**PAR-DESSUS TOUT**, vous aurez la possibilité d'assurer vos appareils radioamateur, en y ajoutant un avenant, couvrant vos équipements radioamateur jusqu'à concurrence de 25000 \$ pour une prime annuelle de 40 \$. Les équipements radioamateur seront couverts quelque soit l'endroit où ils se trouvent, dans votre maison ou dans votre automobile. De plus, ces équipements comprennent vos antennes et vos bâtis d'antennes.

Si vous désirez obtenir une soumission pour vos assurances habitation et voiture, nous vous invitons à contacter soit le bureau de RAQI ou le courtier en assurances dont vous trouverez les coordonnées sur la publicité de la page couverture intérieure avant du présent numéro. L'ensemble des bénéfices vous seront alors expliqués.

## ASSEMBLÉE GÉNÉRALE ANNUELLE

L'année dernière, c'était la première année d'ouverture de l'assemblée générale annuelle (AGA) à tous les membres en règle. Très peu d'entre vous se sont prévalus de cette ouverture. Nous souhaiterions cette année une plus grande assistance à l'AGA. C'est pourquoi nous tenons, encore cette année l'AGA, le jour du hamfest de Sorel-Tracy, afin de vous éviter un deuxième déplacement pour y assister.

Bien qu'une assemblée générale annuelle a un volet technique auquel on ne peut déroger, il demeure néanmoins que c'est une excellente occasion de venir s'informer sur les dossiers que votre association provinciale pilote pour vous.

Nous vous attendons en grand nombre le dimanche 29 mai 2005 à 14h00 au Centre Culturel de la ville de Sorel-Tracy, 3015 Place des Loisirs, Sorel-Tracy.

73'

Mario Bilodeau, VE2EKL  
président

## Chronique A.P.R.S. no 6



### Installation du logiciel UI-VIEW32

*Je me permets de répéter cette information, car il y a encore beaucoup de questions à ce sujet. Depuis le décès de Roger Barker, le logiciel peut s'enregistrer en allant à cette adresse :*

***<http://www.apritch.myby.co.uk/uiv32.htm>***

*Il n'y a plus de coût fixe. Roger et son épouse ont souhaité qu'un don volontaire se fasse à la société de lutte contre le cancer de votre région.*

### MS Agent

Le logiciel UI-View 32 s'intègre bien avec le logiciel MS Agent qui lui ajoute un synthétiseur de la voix, lui permettant d'annoncer les stations qui se présentent, et les messages reçus.

L'installation de MS Agent requiert l'installation de plusieurs modules qui peuvent être téléchargés gratuitement du site de Microsoft. Utilisez Google et faites une recherche pour **MS Agent** et **Visual Basic Runtime**, et vous trouverez facilement les sites pour télécharger, ou allez sur mon site à <http://ve2.ele.etsmtl.ca/ve2wmg/msagent.html>

Si vous installez le service pack 2 de windows XP, vous devrez peut-être réinstaller, car j'ai constaté que MS Agent cessait de fonctionner après cette mise à jour.

L'installation requiert donc les modules suivants.

- |   |                          |
|---|--------------------------|
| 1- Core Component   | Fichier : MSAgent.exe    |
| 2- Ajout du français  | Fichier : AgtX040C.exe   |
| 3- Ajout du synthétiseur Text to Speech                             | Fichier : lhttsrf.exe    |
| 4- Ajout de caractères animés (+30 de disponibles) dont mon favori: | Milton The Bear.exe      |
| 5- Support de SAPI 4.0  | Fichier : spchapi.exe    |
| 6- Support de visual basic run time                                 | Fichier : vbrun60sp5.exe |

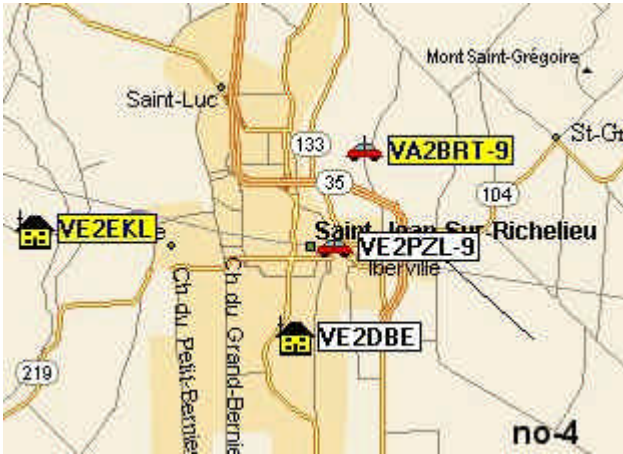


Ne vous découragez pas, car cela paraît plus difficile que réel. Les modules s'installent rapidement, et il n'y a aucune configuration particulière à faire pour MS Agent, mais vous devez redémarrer votre ordinateur à la fin de l'installation des 6 modules.

Par contre, UI-View doit être configuré à deux endroits, premièrement on teste le fonctionnement de MS Agent. En-dessous du menu **SETUP**, il y a une option **MS Agent**, par laquelle, on choisit la langue et le caractère animé que l'on veut utiliser.

Ensuite, on peut cocher les options pour utiliser MS Agent pour l'annonce des **Beacon** et des **DX**, mais vous allez vite les désactiver car c'est drôle au début, mais ensuite cela énerve (peut-être est-ce l'âge!). Il faut également que l'annonce des stations soit activée dans le menu **Option**.





Cet utilitaire devient cependant très intéressant, lorsqu'il est utilisé pour l'annonce des messages entrant. On configure la section message pour que les messages qui vous sont adressés, soient parlés, cela déclenchera MS Agent qui vous lira le message.



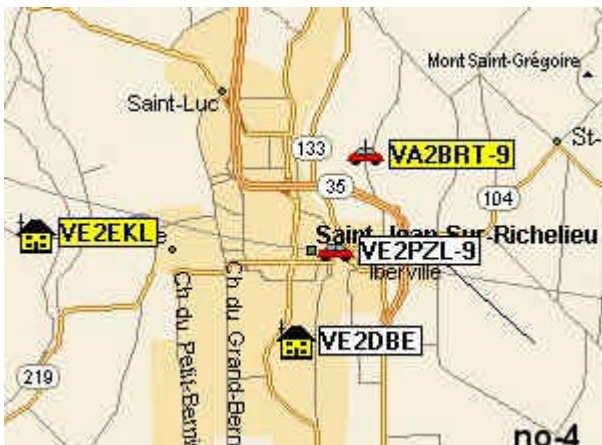
Montez un peu le volume de vos haut-parleurs et cela devient une bonne façon d'attirer votre attention, si vous êtes à faire autre chose.

## MESSAGE

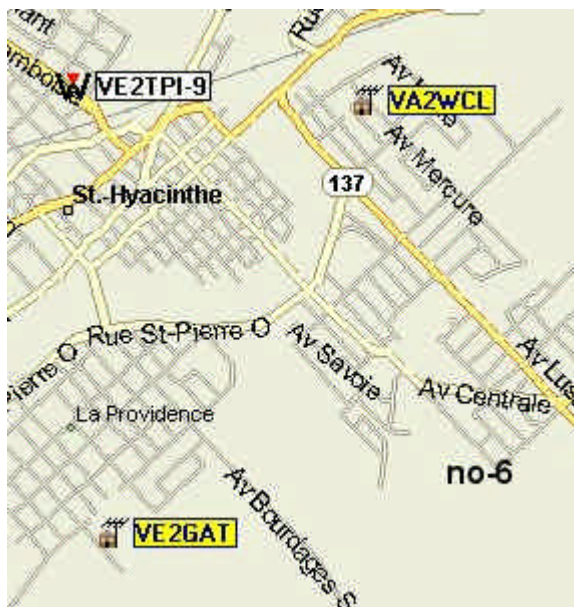
L'option de messagerie est sûrement l'une des facettes de ce mode de communications qui lui ajoute un peu d'intérêt. Cette option de messagerie nous permet l'échange de courts messages, et est utile car on peut très bien acheminer ceux-ci à travers le monde.

Il m'est arrivé de parler à mon frère alors que j'étais à Jacksonville en Floride. Cet été, je l'ai fait à partir de Cape Cod. L'hiver dernier je contactais aussi Mario, VE2EKL alors qu'il se prélassait dans les Keys, FL, USA

Ce qu'il faut comprendre, c'est que pour accomplir cela, on se fie à une structure de réseaux, combinant des noyaux RF et Internet, et le plus important, c'est qu'il faut que les 2 stations impliquées soient en ligne avec leur ordinateur. Le logiciel UI-View affiche assez bien cet état en changeant l'icône affichée, mais ce n'est pas le cas de tous les logiciels, ou de tous les équipements.



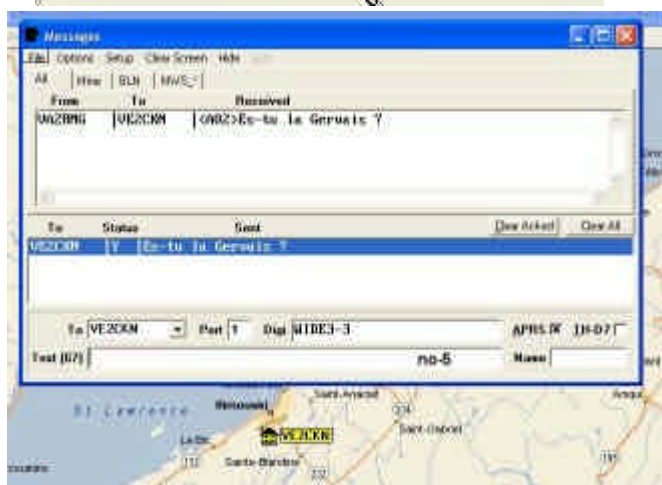
Dans la photo 4, on peut dire que les stations de VE2EKL et le Mobile VA2BRT-9 sont capables de recevoir des messages, car le fond de l'icône jaune est la façon qu'a UI-View de s'identifier et en plus la maison de Mario est jaune, indiquant que l'ordinateur est en ligne, si celle-ci était brune, cela nous dirait que l'ordinateur est éteint et que seul le radio et le TNC sont en fonction. Il est peu probable, que l'on puisse envoyer un message à VE2PZL-9 ou à VE2DBE, mais ce n'est pas certain.



On voit sur la photo 6, ci contre, les stations avec icônes de petites maisons brunes, indiquant que les PC sont fermés. Et on peut cependant voir le portable de VE2TPI-9 avec l'icône de Kenwood, ce qui indiquerait qu'il a possiblement un radio THD7 ou un TMD700 capable de recevoir des messages.

Comme on peut voir, il y a beaucoup de possibilités, et on est rarement certain à 100% des possibilités qui s'offrent à nous, donc ne soyez pas trop déçus si vous ne parvenez pas à envoyer un message, ce n'est peut-être pas de votre faute, et il n'y a rien de parfait dans ce bas monde.

On comprend aussi, qu'il n'est pas souhaitable, que vous utilisiez divers icônes, car le choix de ceux-ci peut être mal interprété. Attendez d'avoir gagné un peu d'expérience.



Lorsque on veut envoyer un message à une station éligible, on peut utiliser le bouton droit de la souris ou le faire à partir de la liste des stations.

Dans la case **To**, l'on place, l'indicatif du destinataire, la case **Port** doit contenir **1** pour les messages expédiés localement avec le RF (radio TNC). Par contre, si vous êtes branchés à l'Internet, la case doit contenir **I** (i pour Internet), si vous utilisez le réseau local RF la case **Digi** doit contenir le path pour rejoindre la station, habituellement WIDE3-3 devrait faire l'affaire, et finalement dans la case **Text**, vous entrez un court message.

67 caractères maximum en mode APRS et 45 si l'option TH-d7 est cochée.

L'expédition s'effectue dès que le port 1 est libre, il y aura un maximum de 5 tentatives, et dans la colonne Status vous pourrez constater, où en est rendu le processus. Le chiffre indique le nombre de transmissions, le **Y** signifie que le message a été reçu et confirmé, et un **N** signifie que 5 tentatives ont été effectuées, sans qu'une confirmation ne revienne, par contre cela ne veut pas dire que le destinataire, n'a pas reçu votre message. Car il est fréquent que la confirmation ne se complète pas à cause de l'achalandage de la fréquence.

Vous pouvez annuler l'expédition d'un message, par la touche **DEL**, ou vous pouvez ré-expédier un message en cliquant dessus 2 fois. Vous pouvez également vérifier l'heure des messages reçus en utilisant le bouton droit de la souris.

Les messages sont conservés pendant plusieurs jours sur certains serveurs Internet tels que **Canaprs**: <http://www.canaprs.net> et **FinU.com** <http://www.findu.com/>

Les **Bulletins** et les **Annonces** (News), se répètent pendant un certain temps avant de cesser d'être retransmis. Il faut donc éviter de les utiliser à outrance car il cause beaucoup de trafic.

## Voici quelques paramètres de la messagerie :

**Bring to Foreground** : la fenêtre message s'ouvrira sur réception d'un message

**Use Default Path for Acks**: privilège comme path celui que vous avez entré dans les paramètres de votre station, préférable à mon point de vue que d'utiliser l'inverse du cheminement utilisé pour vous atteindre.

**Auto Wrap**: Lorsqu'activée, cette option créera une ligne additionnelle de messages lorsque ceux-ci sont trop longs, sinon l'entrée des caractères est bloquée lorsque la limite est atteinte.

Possible de préparer une réponse automatique, que vous pouvez activer, lorsque vous n'êtes pas en mesure de répondre, celle-ci sera automatiquement envoyée sur réception d'un message.

Et voilà, cela complète cette chronique.

Si vous avez des difficultés, n'hésitez pas à me contacter au [ve2wmg@aei.ca](mailto:ve2wmg@aei.ca).

## GAGNANTS

### *Cabane à sucre 2005 de RAQI*

Samedi le 9 avril dernier s'est tenue la cabane à sucre annuelle de RAQI. Plus de 450 participants dans près de 15 clubs radioamateurs du Québec ont participé à cet événement annuel, très apprécié de tous. Les prix de présence ont été tirés comme suit :

1er prix; un radio mobile 2 m. ICV-8000 gracieusement de LES PRODUITS ÉLECTRONIQUES ELKEL et RAQI a été gagné par ;



Serge Lavoie, VE2HLS du club Union Métropolitaine des Sans-Filistes, VE2UMS.

2e prix; une cotisation de 2 ans à RAQI a été gagnée par Raymond Laflamme, VE2AKN, de l'Union Métropolitaine des Sans Filistes, VE2UMS.

3e prix; une cotisation de 1 an à RAQI a été remportée par Dominique Dufour, VE2DCW du club CRA St-Laurent VE2CSL à Rimouski.

Le club radioamateur de Québec accueillait la station de contrôle VE2AQC, principalement opérée par Serge, VE2AWR dans un décor enchanteur au lieu de sa cabane à sucre sur l'Île d'Orléan.

Photos: Jean-Émile, VE2XZT



## RADIO AMATEUR DU QUÉBEC INC.

PLAN DE FRÉQUENCES RAQI  
Bande 144-148 MHzFRÉQUENCES MHz  
ASSIGNATIONS

**144.0-144.1** Réflexion de signaux sur la lune, les météorites ou autre corps célestes (et) communication terrestre en Code Morse (CW). À cause de la particularité de l'usage qui est fait de cette partie de la bande de fréquences, aucune allocation spécifique de canaux n'est effectuée. Les usagers syntonisent la fréquence qu'ils désirent employer en s'assurant qu'ils ne causent pas de brouillage aux autres usagers et qu'ils évitent de faire usage des fréquences qui sont dans les limites de bande allouée, afin de ne pas nuire aux stations exploitées à l'extérieur de cette bande.

**144.1** Fréquence d'appel en CW/BLU (largeur de bande maximale 6 kHz). Cette fréquence est reconnue universellement comme étant dans la zone 2 de l'UIT (Amérique du nord, du sud et centrale) et utilisée pour établir des radiocommunications entre deux stations dans les modes indiqués.

**144.1-144.2** Communications CW et BLU et réception de signaux de faible intensité (largeur de bande maximale 6 kHz). À cause de la particularité de l'usage qui est fait de cette partie de la bande de fréquences, aucune allocation spécifique de canaux n'est effectuée. Les usagers syntonisent la fréquence qu'ils désirent employer en s'assurant qu'ils ne causent pas de brouillage aux autres usagers et qu'ils évitent de faire usage des fréquences qui sont dans les limites de la bande allouée afin de ne pas causer du brouillage aux stations exploitées à l'extérieur de cette bande.

**144.2** Fréquence d'appel en bande latérale unique (ssb).

**144.2-144.275** Modulation d'amplitude (MA), bande latérale unique avec amplitude compressée (BLUAC), bande latérale unique (BLU). La largeur de bande permise doit être égale ou inférieure à 2.5 kHz. Les usagers syntonisent la fréquence qu'ils désirent employer en s'assurant qu'ils ne causent pas de brouillage aux autres usagers et qu'ils évitent de faire usage des fréquences qui sont dans les limites de la bande allouée afin de ne pas causer du brouillage aux stations exploitées à l'extérieur de cette bande.

**144.275-144.3** Radio Balises. Cette partie de la bande est utilisée par les personnes qui désirent, à partir de radio balises faire l'étude ou se familiariser avec la propagation des ondes radioélectriques dans la bande où ce type d'exploitation est permise. Ces fréquences ne peuvent pas être utilisées à des fins autres que celles pour lesquelles elles ont été désignées afin d'éviter de nuire aux expériences en cours.

**144.3-144.5** Communications via satellite exclusivement. Afin d'éviter de nuire aux radiocommunications effectuées via satellite les stations terrestres qui ne sont pas engagées dans ce mode de communications doivent éviter de faire usage de ces fréquences pour des communications terrestres.

**144.5-144.6** Fréquences d'entrée des répéteurs exploitées en modulation de fréquences pour COMMUNICATIONS PAR VOIX avec un espacement entre les voies de 20 kHz et une séparation de 600 kHz avec la fréquence de sortie, (traducteur linéaire sur une base secondaire).

1) 144.510                      2) 144.530                      3) 144.550                      4) 144.570                      5) 144.590

**144.6-144.9** Fréquences d'entrée des répéteurs exploitées en modulation de fréquences pour COMMUNICATION PAR VOIX avec un espacement entre les voies de 20 kHz et une séparation de 600 kHz avec la fréquence de sortie.

1) 144.610    2) 144.630    3) 144.650    4) 144.670    5) 144.690    6) 144.710    7) 144.730  
8) 144.750    9) 144.770    10) 144.790    11) 144.810    12) 144.830    13) 144.850    14) 144.870  
15) 144.890

**144.9-145.1** Communications digitales. 10 canaux avec espacement de 20 kHz. 1)144.910 2)144.930 3)144.950  
4)144.970 5)144.990 \*6)145.010 \*7)145.030 \*8)45.050 \*9)145.070 \*10)145.090

\* Exploitation automatique sans surveillance.

L'usage de stations à basse puissance avec des antennes peu élevées permet de retirer le maximum de cette partie de la bande de fréquences et ce, pour le bénéfice des utilisateurs. (voir note # 1)

**145.1-145.2** Fréquences de sortie des répéteurs exploitées en modulation de fréquence pour COMMUNICATIONS PAR VOIX avec espacement entre les voies de 20 kHz et une séparation avec la fréquence d'entrée de 600 kHz, (traducteur linéaire sur une base secondaire).

1) 145.110                      2) 145.130                      3) 145.150                      4) 145.170                      5) 145.190

**145.2-145.5** Fréquences de sortie des répéteurs exploitées en modulation de fréquence pour COMMUNICATIONS PAR VOIX avec espacement entre les voies de 20 kHz et une séparation de 600 kHz avec la fréquence d'entrée.

1) 145.210    2) 145.230    3)\*145.250    4) 145.270    5) 145.290    6) 145.310    7) 145.330  
8) 145.350 9) 145.370 10) 145.390 11) 145.410 12) 145.430 13) 145.450 14) 145.470 15) 145.490

\* La fréquence 145.250 MHz (sortie) ne peut être assignée dans les zones de dessertes de la câblo-distribution.

**145.5-145.8** Expérimentale: Stations utilisant les ondes radioélectriques pour des expériences visant le progrès de la science ou de la technique, d'essais en vue de vérifier la performance ou le perfectionnement de matériel de communication ou de liaisons de radiocommunications, des mises au point technique de matériel ou de liaisons et des mesures de l'affaiblissement sur le trajet d'une liaison s'effectuent sur ces mêmes ondes. L'usage de ces fréquences est généralement de courte durée et n'excède pas une période de douze (12) mois. L'usage de ces fréquences à des fins autres que celles auxquelles elles sont dédiées pourrait nuire considérablement aux expériences en cours. (Voir note no. 2).

Fréquences suggérées: 1) 145.510 2) 145.530 3) 145.550 4) 145.570 5) 145.590 6) 145.610 7) 145.630 8) 145.650 9) 145.670  
10) 145.690 11) 145.710 12) 145.730 13) 145.750 14) 145.770 15) 145.790

**145.8-146.0** Communications satellite. Ces fréquences ont été allouées exclusivement aux COMMUNICATIONS VIA SATELLITE. Les stations terrestres qui n'utilisent pas ce mode de radiocommunications doivent s'abstenir de faire usage de ces fréquences afin d'éviter de nuire aux



radiocommunications via satellite.

**146.0-146.4** Fréquences assignées à l'entrée des répétitrices exploitées en modulation de fréquence pour COMMUNICATIONS PAR VOIX avec espacement entre les voies de 30 kHz et une séparation de 600 kHz avec la fréquence de sortie.

1) 146.010 2) 146.040 3) 146.070 4) 146.100 5) 146.130 6) 146.160 7) 146.190 8) 146.220 9) 146.250 10) 146.280 11) 146.310 12) 146.340 13) 146.370

**146.4-146.6** Réservées aux radiocommunications en simplex POUR COMMUNICATIONS PAR VOIX. Ces fréquences ont été désignées pour permettre aux stations radio de les utiliser toutes les fois que cela est possible afin de communiquer entre elles: il faut éviter d'utiliser un répéteur lorsque son usage n'est pas nécessaire. Le relais doit être libéré pour des communications à longue distance, des communications d'urgence lors de désastres majeurs, en plus d'assurer bénévolement les communications lors d'événements divers, ainsi que la formation d'opérateurs participant aux communications d'urgence lorsque les besoins se font sentir, etc....

1)\*146.400 2)\*146.415 3)\*146.430 4)\*146.445 5)\*146.460 6)\*146.475 7) 146.490 8) #146.505 9) 146.520 10) 146.535 11) 146.550 12) 146.565 13) 146.580 14) 146.595 \*Ces fréquences sont également utilisées comme entrées par certaines répétitrices.

**146.52** # Fréquence d'appel national en modulation de fréquence POUR COMMUNICATIONS PAR VOIX. Cette fréquence est réservée aux stations qui veulent établir des communications afin de faciliter les contacts. Elle ne peut être utilisée à d'autres fins ou mode de radiocommunications. (voir note 3)

**146.6-147.40** Fréquences de sortie de répéteurs exploités en modulation de fréquences pour COMMUNICATIONS PAR VOIX avec espacement entre voies de 30 kHz et une séparation de 600 kHz avec la fréquence d'entrée.

1) 146.610 2) 146.640 3) 146.670 4) 146.700 5) 146.730 6) 146.760 7) 146.790 8) 146.820 9) 146.850 10) 146.880 11) 146.910 12) 146.940 13) 146.970 14) 147.000 15) 147.030 16) 147.060 17) 147.090 18) 147.120 19) 147.150 20) 147.180 21) 147.210 22) 147.240 23) 147.270 24) 147.300 25) 147.330 26) 147.360 27) 147.390

**Note** 1) Les fréquences 147.015 TX sortie et 147.615 Rx entrée ont été assignées à la Protection Civile du Québec pour effectuer des radiocommunications d'urgence sur l'ensemble du territoire de la province de Québec avec les radioamateurs.

2) Des fréquences avec un espacement de 15 Khz peuvent être assignées pourvu que ce soit à titre secondaire sans protection et sans brouillage relatif aux assignations primaires qui utilisent un espacement de 30 kHz.

**147.4-147.6** Réservée aux radiocommunications simplex seulement POUR COMMUNICATIONS PAR VOIX. Ces fréquences ont été désignées pour permettre aux stations en communication de les utiliser toutes les fois que cela est possible pour communiquer entre elles et éviter l'usage de répétitrices lorsque cela n'est pas nécessaire et laisser les répétitrices aux stations qui en auraient besoin pour des communications à plus grande distance. Pour les communications d'urgence durant les désastres majeurs, la formation de personnes qui désirent participer aux communications d'urgence pour les événements divers nécessitant l'aide des radioamateurs pour fins de radiocommunications.

1) 147.420 2) 147.435 3) 147.450 4) 147.465 5) 147.480 6) 147.495 7) 147.510 8) 147.525 9) 147.540 10) 147.555 11) 147.570 12) \*147.585 \* Cette fréquence est temporairement utilisée sur une base secondaire pour les communications digitales.

**147.6-148.0** Fréquences d'entrée des répétitrices exploitées en modulation de fréquence pour COMMUNICATIONS PAR VOIX avec espacement entre les voies de 30 kHz et une séparation de 600 kHz avec la fréquence de sortie.

1) 147.600 2) 147.630 3) 147.660 4) 147.690 5) 147.720 6) 147.750 7) 147.780 8) 147.810 9) 147.840 10) 147.870 11) 147.900 12) 147.930 13) 147.960 14) 147.990

**Note:** Des fréquences avec un espacement de 15 kHz peuvent être assignées pourvu que ce soit à titre secondaire sans protection et sans brouillage relatif aux assignations primaires qui utilisent un espacement de 30 kHz.

## NOTES

1) Les communications digitales se sont vues réserver 10 canaux avec un espacement de 20 kHz dans la sous-bande de 144.910-145.090 MHz.

2) Les fréquences expérimentales qui sont d'une utilisation temporaire sont réservées au développement et aux expériences. Leur utilisation continue ne devrait pas excéder une période de 12 mois et RAC et RAQI encouragent les radioamateurs à utiliser d'autres bandes telles que 50 ou 220 MHz pour leurs expériences.

Les fréquences 145.500, 145.525, 145.550 et 145.750 MHz ont été désignées pour des expériences avec le vaisseau spatial MIR pour des communications en modulation de fréquence et ce, pour la durée du vol.

3) Les fréquences 146.400, 146.415, 146.430 et 146.445, 146.460 et 146.475 MHz peuvent à la discrétion du comité de coordination être utilisées comme fréquences d'entrée pour les répétitrices exploitées sur les fréquences de sortie 147.000, 147.015, 147.030, 147.045, 147.060, 147.075 MHz.

4) Le comité prend note que les fréquences 145.510, 145.530, 145.570, 145.590, 145.610, 145.630, 145.650, 145.670, 145.690, 145.790 MHz sont présentement utilisées pour des radiocommunications digitales et que leur utilisation est temporaire et sur une base secondaire seulement en attendant qu'une solution de rechange soit adoptée. Dans l'éventualité de brouillage aux allocations primaires, les stations digitales qui causent des brouillages devront prendre les dispositions pour éliminer le brouillage, le réduire à un niveau acceptable, cesser leurs opérations ou changer de bande de fréquences.

5) Des canaux avec un espacement de 15 kHz peuvent être attribués à des répétitrices pour communication par voix sur une base secondaire aux assignations primaires, dans la partie du plan qui utilise des assignations avec un espacement de 30 kHz, avec l'entente qu'aucun brouillage ne sera causé aux assignations primaires. Dans l'éventualité de brouillage les stations utilisant des assignations secondaires (15kHz) devront prendre les dispositions qui s'imposent afin d'éliminer le brouillage, le réduire à un niveau acceptable ou cesser l'exploitation de leur station jusqu'au moment où une solution acceptable aura été retenue. Aucune protection ne sera accordée aux allocations secondaires contre le brouillage en provenance d'assignations primaires.

## N.B.

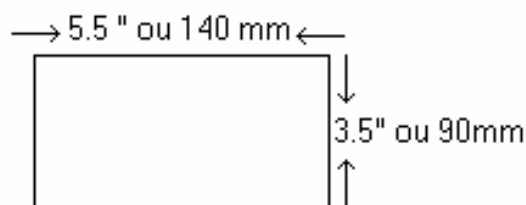
Ce plan de fréquences a été adopté à l'unanimité par le conseil d'administration de Radio Amateur du Québec inc à sa réunion régulière tenue le 5 juin 1999.

## *Le bureau de QSL RAQI pour les cartes en partance vers l'extérieur*

Bonjour à tous,

Un petit mot pour vous remercier de me faire parvenir vos cartes QSL triées de façon alphanumérique par préfixe (chiffres en dernier), les cartes canadiennes séparées des cartes USA. Triez les cartes destinées à un QSL Manager par l'indicatif de celui-ci puis soulignez le bureau via lequel votre QSL passera avec un surligneur jaune, cela facilite beaucoup mon travail.

J'aimerais aussi porter à votre attention que les cartes ont une dimension réglementaire qui est de ( 3.5 po X 5.5 po) ou ( 90 mm X 140 mm), Cela est plus facile pour le classement ainsi que pour l'envoi car mes enveloppes sont réglementaires. Toute carte ayant une taille supérieure à 100 mm par 150 mm sera pliée.



### **Les pays qui n'ont pas de bureaux QSL**

Le bureau des QSL en partance vers l'extérieur achemine des cartes destinées à plus de 260 pays qui sont sur la liste DXCC.

Cependant, les pays suivants n'ont pas de bureaux QSL pour les cartes en provenance de l'extérieur.

### **Voici la liste des préfixes pour laquelle il n'y a pas de bureaux QSL.**

A5, A6, J5, KH1, KH5, KH7, KH8, KH9, KP1, KP5, P5, S7, T2, T3, T5, T8, TJ, TL, TN, TT, TY, V6, XU, XW, XZ, YA, YT4\*, YU4\*, YZ4\*, 1Z, 3C, 3C0, 3W, 3X, 4N4\*, 4W, 5T, 5U, 7O, 7Q, 8Q, 9N, 9Q, 9U, 9X.

\*\*Les cartes pour les préfixes qui n'ont pas de bureaux QSL peuvent être expédiées à un QSL Manager qui demeure dans un pays qui a un QSL bureau entrant. Par exemple, VE2KDC via EA8GF. Des listes des QSL manager sont disponibles de sources variées.

### **Notez bien :**

La liste des pays qui n'ont pas de bureaux est modifiée de temps à autre. Si vous êtes un DXer expérimenté, S.V.P. vérifiez le statut de ces pays.

Les cartes que vous avez envoyées aux pays sur cette liste vous seront retournées (via le bureau)

Voici mon adresse pour me faire parvenir vos cartes QSL

Diane Lebrun, VE2KDC  
150, rue des Écureuils  
Wendake (Québec)  
G0A 4V0

**va2gda-2 @ globetrotter.net**

## SO2R: Vous connaissez ?

### Le QSO Party du Québec, 2005

L'été est déjà à nos portes, ce qui indique pour nous radioamateurs, la venue de Field Day, mais aussi, le samedi précédant la Fête Nationale, le QSO Party du Québec. 2005, sera la deuxième édition de ce concours centré sur nous: les radioamateurs québécois.

Le concours sera actif le samedi 18 juin de 17h à 03h UTC (13h à 23h heure locale) sur les bandes de 80 mètres à 2 mètres (sauf 12 et 17 mètres); bien entendu les contacts sur 2 mètres FM doivent être en simplex et non au travers de répétitrices. Tous les radioamateurs licenciés peuvent y participer peu importe leur niveau de compétence.

Les règlements complets sont disponibles en Français et en Anglais en format PDF sur le site Internet officiel du concours (<http://www.raqi.ca/qqp>). Une fois les règlements lus, il ne suffit que d'attendre le 18 juin et d'y participer que ce soit pour la durée entière ou en partie, de son domicile ou mobile ou même maritime mobile. Le comité organisateur attendra avec impatience vos journaux de participation.

N'oubliez pas de chercher la station officielle RAQI qui sera sur les ondes pendant la durée du concours: VE2RAQI (effectivement c'est bien un suffixe de quatre lettres !) qui vaut en termes de pointage dix contacts en phonie ou cinq en morse !

Pour les radioamateurs québécois, il y a quatre catégories de compétition disponibles. Premièrement, VE2-VHF pour les stations qui vont opérer

Luc Doré, VA2KSH



uniquement sur 6 et 2 mètres (c'est la catégorie pour ceux qui possèdent la compétence de base seulement); VE2-SOAB pour toute station opérant sur toutes les bandes avec un seul opérateur aux contrôles pendant la durée entière du concours; VE2-QRP pour les stations opérant à cinq (5) watts et moins et finalement VE2-MULTI pour les stations opérant avec deux opérateurs ou plus, ainsi que les stations multi transmetteurs.

Toutes les stations participantes doivent transmettre comme échange requis, un rapport de signal RS(T) ainsi que la province, l'état ou le pays dans lequel la station est située; pour les stations québécoises il faut transmettre la région géographique provinciale. Par exemple, la montérégie est abrégée à " MEE " ou Laval par " LVL ". Voici un exemple typique, valide pour un contact phonique pendant le QSO Party du Québec:

» CQ QSO PARTY DU QUEBEC  
DE VE2RAQI  
» VA2KSH  
» VA2KSH, MERCI 59 MTL  
» MERCI VE2RAQI, VOUS ETES  
59 LNS  
» MERCI ET 73. CQ QSO PARTY  
DE VE2RAQI...

Donc dans l'échange la station VE2RAQI appelle CQ et VA2KSH l'a entendu. VE2RAQI lui indique que son signal a un RS(T) de 59 et qu'elle est située à Montréal (MTL). VA2KSH la remercie et lui donne aussi, en échange, un rapport RS(T) de 59 et qu'elle est située dans les Laurentides (LNS). C'est aussi simple que ça. Les règlements du concours présentent les régions géographiques ainsi que leurs abrégia-

tions suggérées.

Une fois le concours terminé, les participants ont jusqu'au 24 août pour transmettre leur journal de participation par via courriel ou par la poste.

L'important est de participer, que ce soit pour une heure, trois ou la durée entière, au seul concours centré sur les stations québécoises et d'y avoir du plaisir au travers des dix heures disponibles.

À la prochaine et bon concours !

### Field Day 2005 VE2UMS

À compter de 14h00, samedi le 25 et 26 juin, et pour une durée de 24 heures, les membres de l'Union Métropolitaine des Sans-Filistes de Montréal (VE2UMS), assembleront et opéreront une station radio sur le terrain de l'École secondaire de Pointe-aux-Trembles, 15,200 Sherbrooke est, dans le cadre du FIELD DAY 2001.

Depuis 1933, ce rassemblement annuel des radioamateurs canadiens et américains leur permet de tester leur capacité d'établir des communications en situation d'urgence. C'est également une occasion de se retrouver dans un cadre champêtre. Bon an, mal an, un grand nombre de radioamateurs répondent à l'appel.

Venez nous rendre visite et découvrir le monde fascinant des communications à ondes courtes. Des préposés se feront un plaisir de vous renseigner sur les modalités d'obtenir une licence d'opérateur et sur les activités de notre club.

Yvon Boivin  
Michel Allard

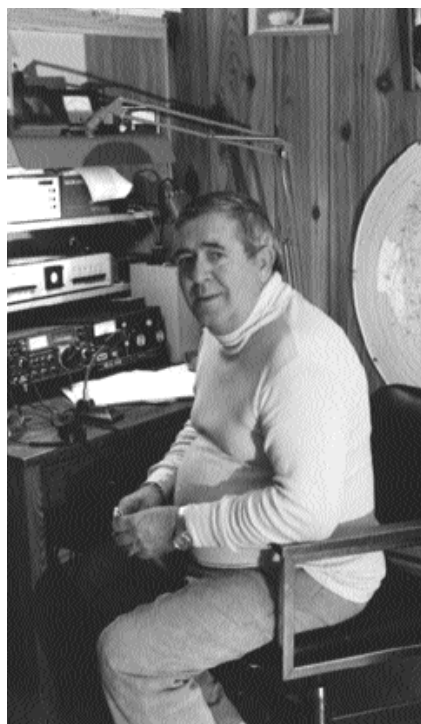
Responsables du Field Day

par Jean-Guy Renaud, VE2AIK

## Rencontre avec Marcel Marchand, VE2JM



Il semble bien que notre personnalité du mois a attrapé la piqûre de la radio alors qu'il était encore en culottes courtes. En effet, dès son plus jeune âge, l'ami Marcel, VE2JM était fasciné par les communications radio.



Laissons-le nous raconter cette partie de son enfance: *"J'étais encore un enfant et les communications me fascinaient. Je me souviens du temps de la dernière guerre. Il y avait un vieux monsieur, restaurateur, qui possédait un récepteur à ondes courtes et j'avais la chance d'aller écouter des communications venant de partout dans le monde."*

*"Pour moi, c'était merveilleux car je n'avais que mon radio à cristaux et la seule station que je pouvais écouter était le poste CBF de Radio-Canada. J'avais environ 10 ans à ce moment. Tout près de chez moi, à environ 1000 pieds, il y avait une grosse antenne qui était installée au bout*

*d'un poteau de bois d'environ 60 pieds de hauteur. Un jour, presque accidentellement, j'ai entendu parler quelqu'un dans mon radio à cristaux. J'entendais "CQ CQ CQ testing for BCI this is VE2APG" si je me souviens bien. Le radio à cristaux faisait des sauts sur la table tellement le signal était fort". Je n'ai su qu'un peu plus tard que c'était un radioamateur".*

Le jeune Marcel aurait bien aimé être invité chez ce monsieur pour voir ses équipements mais un peu de gêne l'empêchait de donner suite à son projet d'autant plus que le monsieur en question ne parlait qu'en anglais et qu'il n'était nul autre que Lorne Crabtree, le petit-fils du fondateur de la paroisse de Crabtree Mills, propriétaire du moulin à papier Howard Smith. C'était aussi le village natal de Marcel.

Un autre personnage que notre jeune g a r ç o n fréquentait, un certain C h a r l e s -

Auguste Granger, vétéran de la première guerre, possédait lui aussi un récepteur d'ondes courtes, ce qui contribuait à conserver l'enthousi-

asme bien vivant pour la radio dans le coeur de notre jeune homme.

Mais ce que j'ai surtout retenu de ce monsieur lors de l'entrevue, est



l'anecdote suivante: Marcel avait pour monsieur Granger une admiration infinie, doublée d'une confiance absolue. Comme preuve de cet avancé, et c'est Marcel lui-même qui me l'a confié, ce monsieur Granger pratiquait le tir à la carabine 22 et c'est son jeune ami qui, tout comme la pomme de Guillaume Tel, tenait dans sa main un couvercle de cannette que ce monsieur s'amusait à



transpercer avec sa carabine.

Je n'ai pas osé demander à Marcel de me raconter d'autres exploits de



la sorte, car le connaissant depuis de nombreuses années, je savais que cette chronique aurait dû être rallongée de quelques pages supplémentaires.

Notre futur VE2JM a débuté ses opérations radio comme bien d'autres. Il fut le premier dans la région de Joliette à se procurer un appareil du service radio général (CB) avant même que ce service soit légalisé au Canada. Ses expériences furent nombreuses, surtout au niveau des antennes, allant même jusqu'à traîner un long fil derrière un avion. Ce long fil s'était détaché en vol et n'avait jamais été retrouvé.

Il faut dire ici que Marcel a touché dans sa vie à plusieurs passe-temps incluant la radioamateur. Il a possédé 5 avions, et tout autant de motocyclettes. Il s'était procuré son premier avion en 1957, un Cessna 140 qu'il a utilisé durant plusieurs années. Par la suite, il a vendu cet appareil pour se procurer un Piper PA16 suivi de trois autres avions montés sur flotteurs.

C'est avec ses avions que notre ami pouvait réaliser un autre de ses passe-temps favoris, la pêche et la chasse. De son propre aveu, c'est son mariage qui a mis fin à sa carrière de pilote, ceci dit sans aucun regret.

Marcel a eu plusieurs amours mais c'est son épouse Liette et sa fille Danielle qui occupent depuis 25 ans la toute première place dans sa vie. Ceux qui ont eu le plaisir de rencontrer Liette comprendront sans aucun

doute cette affirmation.

Durant la période du CB, la curiosité avait conduit notre futur amateur au magasin Noramel, rue Ste-Catherine. Comme presque tous ceux qui étaient intéressés à la radio à cette époque, il en était ressorti avec



quelques appareils de surplus d'armée, des modèles 19 comme vous pouvez vous en douter, avec lesquels il s'était permis quelques expériences...

### La radioamateur

Marcel est arrivé à la radioamateur comme on attrape une maladie. Ses parrains furent Roland Masse, VE2PX et Adrien Plamondon, VE2AN. Cette passion lui est venue à l'occasion d'un Field Day au lac Ayotte. Un ami de Roland avait demandé à Marcel de prêter une génératrice



pour cette occasion. C'est à ce moment qu'il avait fait la connaissance de Roland. Marcel avait accepté à la condition qu'il puisse demeurer sur les lieux durant les opérations, ce qui avait bien entendu été accepté. Comme la plupart des Field Days, la fin de semaine avait connu un temps de canard. Les communications s'étaient effectuées en télégraphie avec une seule station en phonie qui n'avait pas marché très fort.

De retour chez lui, il avait confié à son épouse Liette que cette rencontre l'avait motivé à travailler pour obtenir sa licence de radioamateur tant il avait apprécié cette rencontre avec ses nouveaux amis Roland, Adrien et Hubert, VE2CF. Il se procura la documentation nécessaire et une clé de télégraphie. Au mois de novembre suivant, Marcel Marchand devenait officiellement VE2AJQ. Un an plus tard, muni de son livre de bord (log book) qui contenait déjà plus de 524 contacts en CW, il passait son deuxième examen avec succès, il revenait chez lui avec son nouveau certificat et son nouvel indicatif, VE2JM. La grosse licence comme l'appelaient ses amis Adrien, VE2AN et Roland, VE2PX.

Son tout premier contact radio se fit en télégraphie sur la bande de 15 mètres avec une station du Japon.

VE2JM ne mit pas beaucoup de temps à s'impliquer à fonds pour la radioamateur. Depuis quelques années, Adrien St-Martin, VE2BLN parlait de fonder un club de radio

francophone à Montréal. Dès la fondation de l'UMS en 1975, VE2JM fut aussitôt élu sur le premier conseil d'administration de ce nouveau club à titre de vice-président.

Depuis 1971, il ne s'est pas passé une seule journée sans que VE2JM ne fasse un peu d'écoute, ou expéri-



mente l'un ou l'autre de ses nombreux projets. Quand l'occasion se présente d'entendre l'un de ses nombreux amis sur les ondes, il n'hésite pas à prendre le micro pour faire un brin de conversation.

Durant de nombreuses années, il a animé un nombre incalculable de réseaux sur la bande du 80 mètres. Ce réseau prenait place à chaque soir de la semaine avec un achalandage d'une centaine de radioamateurs qui s'y présentaient régulièrement. Marcel a même reçu de RAQI une plaque de reconnaissance à cet effet.

Notre ami a aussi vécu la période de transition du 2 mètres et l'arrivée des répéteurs. Son équipement était un vieux Marconi DT-45 que son ami Pierre VE2DAX, maintenant VE2IU, avait ajusté. Sur deux mètres tout comme sur les autres bandes, Marcel a pris une part active, surtout après la fondation de l'UMS, mais de tous les modes de communication, c'est toujours les bandes HF qu'il préfère et sur lesquelles, il aime retrouver, toujours avec joie, ses anciens amis.

Parmi les nombreuses activités de notre ami, VE2JM a été un amateur de plein air. Il a possédé, jusqu'à ces dernières années, plusieurs véhicules récréatifs dont on peut voir un exemplaire sur la photo ci-bas.

VE2JM aimait beaucoup expérimenter avec les antennes. Alors que Roch, VE2DU demeurait à Joliette, il avait aidé celui-ci à installer dans une tour de 48 pieds, une antenne Delta loop 5 éléments sur 20 mètres, sorte de monstre dont le boom central était plus long que sa maison située sur la rue Labrecque.

Le journal du mois de mars nous faisait admirer ce monstre dans une entrevue avec Roch, VE2DU.

Notre personnalité du mois est un bricoleur né. J'ai eu le plaisir de visiter son atelier situé dans un garage attenant à sa maison et je peux confirmer que cet atelier n'a rien à envier à personne. La photo plus bas nous fait voir Marcel, tout souriant devant son établi, photo qui nous en donne d'ailleurs un aperçu bien sommaire.

L'arrivée des ordinateurs a un peu bouleversé les habitudes de VE2JM. Il passe beaucoup de temps au clavier, mais toujours, son radio HF est en fonction et il écoute tout en naviguant sur Internet, il se plaît à faire de l'écoute sur HF.

#### **Sa vie professionnelle**

Tout comme l'ami Marcel a changé plusieurs fois d'avions, de véhicules

récréatifs et de motocyclettes, il a eu plusieurs passe-temps, il a aussi changé plusieurs fois de travail. De chauffeur d'autobus pour la compagnie Provincial Transport au début, il a été vendeur d'automobiles, représentant des ventes pour une compagnie de portes et fenêtres, et représentant des ventes pour une compagnie de radiocommunications. Mais quel que soient les postes occupés, la radioamateur n'était jamais très loin!

D'ailleurs, sans fausse honte, VE2JM reconnaît qu'il doit beaucoup à ce passe-temps. Il y a une vingtaine d'années, suite à une rencontre avec Jean Poisson, VE2API, ce dernier lui offrit un poste à la Commission Scolaire régionale de Lanaudière à titre de technicien en instrumentation, poste qu'il a conservé jusqu'à sa retraite il y a quelques années.

Comme on a pu le constater tout au long de cette entrevue, Marcel est un touche-à-tout, mais comme la curiosité est la qualité de l'intelligence, il n'est pas étonnant, lorsqu'on connaît le moindrement notre homme, de le voir naviguer avec la même aisance dans les multiples domaines qu'il a touchés tout au long de sa vie.



VE2JM revient sur les ondes le plus souvent possible. Ta bonne humeur est contagieuse et tes amis radioamateurs en ont un grand besoin.

## La structure de l'IARU

Vous connaissez déjà la structure organisationnelle radioamateur au niveau local, provincial et national. Les clubs regroupent les amateurs d'une région afin de leur fournir des services locaux alors que RAQI et RAC voient à nous représenter et à défendre nos droits auprès des instances qui nous régissent.

Quand Industrie Canada émet une directive ou un règlement affectant les radioamateurs du pays, cette décision se doit d'être en accord avec des édits préalables émis au niveau international. Le spectre électromagnétique et les ondes s'y propageant ne connaissant pas de frontières, il est donc dévolu aux Nations Unies de voir à ce que les nations s'entendent sur l'utilisation qui en est faite afin que le tout le soit d'une façon rationnelle et dans le respect des droits de tous et chacun des pays du monde. L'organisme des NU qui s'occupe de télécommunications est l'UIT (Union Internationale des Télécommunications) peut-être mieux connue sous son sigle en anglais, l'ITU (International Telecommunications Union).

Il y a bien des lunes, des radioamateurs de plusieurs pays se sont rencontrés à Paris et ont identifié le besoin d'avoir un organisme qui nous représenterait sur la scène internationale. L'IARU (International Amateur Radio Union) était née. En gros, les buts de l'organisme étaient de représenter les radioamateurs de la planète auprès de l'UIT afin d'y surveiller nos intérêts et aussi d'influencer les décisions qui nous affecteraient. Actuellement, près de 150 pays sont membres de l'IARU et représentent plus de 3,000,000 de radioamateurs.

Avec les années, l'UIT éprouva le besoin de séparer la planète en trois régions. La région 1 comprend l'Europe, l'Afrique et le Moyen Orient. La région 2 englobe les trois Amériques (nord, centrale et sud) ainsi que les îles des Caraïbes. La région 3 regroupe l'Asie et l'Océanie. Afin de maximiser son action, l'IARU calqua sa structure sur celle de l'UIT.

À chaque trois ans, en alternance, les représentants des pays membres de chacune des trois régions de l'IARU se réunissent pour étudier et décider sur tous les aspects relatifs à la radioamateur, pour résoudre les problèmes qui les préoccupent ainsi que pour s'élire un comité exécutif qui les représentera pour les trois années à venir. C'est la conférence de Trinidad en octobre dernier qui m'a donc élu au comité exécutif de la région 2 pour les prochaines trois années.

Nous sommes 9 à être élus sur ce comité au niveau de la région 2. Il existe une structure similaire au niveau des régions 1 et 3. Il y a en plus un comité administratif mondial de l'IARU qui comprend trois personnes. C'est donc dire que l'ensemble des radioamateurs composant l'IARU est de 30 et qu'ils couvrent toute la planète. Le Canada est privilégié en ce sens que nous sommes deux canadiens faisant parti de ce groupe des 30. Tim Ellam, VE6SH de Calgary est le vice-président mondial de l'IARU qui est actuellement dirigée par Dr Larry Price, Ph D, W4RA, des USA.

Comme vous vous en doutez bien, la majorité de la quarantaine de pays de la région 2 étant de langue espagnole, cette majorité est la même au sein de notre comité. Bien que les deux langues officielles y soient l'anglais et l'espagnol, par déférence pour mes confrères de culture hispanique, je me suis donc mis sérieusement à étudier la langue de Cortez.

Notre travail au niveau de la région 2 est d'agir auprès de CITEI (Comisión Interamericana de Telecomunicaciones). CITEI est la branche des télécommunications de l'OAS (Organization of American States) qui est très influente et respectée par la plupart des pays de la région 2. Un travail soutenu de lobby au niveau de CITEI peut donc être très profitable et influencer des votes lors des conférences mondiales de la radio. Comme vous le savez sans doute, la prochaine est prévue pour 2007 à Genève.

Les sujets que nous travaillons actuellement au niveau de la région 2 sont : La

bataille contre les interférences des BPL, l'harmonisation du 40 mètres au niveau mondial, le déclin de la population radioamateur et les moyens de promotions possibles pour contrer ce déclin, etc. Comme vous voyez, aucun sujet facile.

C'était donc un bref aperçu de ce qu'est l'IARU, un organisme méconnu des radioamateurs mais qui travaille pour nous tous.

Daniel A. Lamoureux, VE2KA  
Directeur secteur - A  
IARU  
Région 2  
ve2ka@rac.ca

### Nouvelles régionales Covey Hill Amateur Radio club VE2CYH

Voici le nouveau conseil d'administration du club.

Dr. B. Gordon Thompson	VA2BGT
président	
Noël Marcil	VE2BR
vice-président	
Mark F. Macpherson	VE2JT
secrétaire	
Larry Hooker	VE2HKR
trésorier	
Gordon Furey	VE2FGL
directeur	
Albert Keizer	VA2WAK
directeur	
Maurice Laplante	VE2DFF
directeur	
George A Mckell	VE2UGA
directeur	

Mark F Macpherson, VE2JT  
secrétaire CHARC

### Clés silencieuses

Gérard Chiasson, VE2FBZ  
Gilles Daigle, VE2PYO  
Marcel Dupuis, VE2EP  
Jean Michel, VE2OE  
Roger Boulanger, VE2DDC



## Les Radio Amateurs du Québec En Montagne

### Une première année d'activités.

Lancé au printemps 2004, le projet RAQEM a connu une première année d'activités assez intéressante et enrichissante pour ses participants tant en montagne que pour les stations fixes qui ont répondu à l'appel. Les techniques d'installations des antennes en plein air ainsi que la forme physique des participants se sont grandement améliorées tout au cours de l'année. Avec l'expérience du Mont Bélanger, les membres participants de VE2CRB le Club Radio Amateur de la Beauce, ont vite compris que les havresacs se doivent de ne contenir que le nécessaire. Ils ont même rencontré des espèces en voie d'extinction...comme un certain coq chanteur des montagnes qui s'égosille à proximité des tentes dès 4h30 le matin Hi !

Mais sérieusement, le point sur lequel je veux insister, c'est la participation des radioamateurs de toute la province sans laquelle de telles aventures ne seraient possibles. Un des objectifs de RAQEM étant de créer des liens entre les participants en montagne mais par surcroît, ce qui est des plus encourageant, ce sont les liens qui se sont créés avec les stations qui ont répondu à l'appel. Au cours des cinq expéditions qui se sont tenues dans le cadre de RAQEM cette année, on a reconnu le soutien de certaines stations qui nous ont d'ailleurs mentionné leur intérêt pour cette activité et lors de présentations dans différents Hamfests, bien des amateurs nous ont démontré leurs intérêts d'activer un sommet dans leur voisinage. Nous invitons tous ceux qui sont intéressés de participer au projet de se joindre à nous. Le but n'est pas nécessairement d'entrer en compétition avec les autres groupes, mais de promouvoir notre hobby tout en se faisant du bien au grand air. Pour l'été 2005, nous prévoyons organiser des expéditions sur invitation qui permettront à tous de participer afin de se familiariser avec le genre de préparations nécessaires à une telle aventure et qui leur permettra du même coup de vivre l'amitié intense qui se développe tout au long de la randonnée.

### Comment Participer ?

Pour participer, il suffit de se conformer à la réglementation disponible sur le site de RAQEM au [www.raqem.qc.tc](http://www.raqem.qc.tc) sous l'onglet règlements. De plus, chaque expédition annoncée suffisamment à l'avance sera publiée dans les revues radioamateurs disponibles, sur certains réseaux ainsi que sur le site de RAQEM afin d'offrir la chance d'obtenir le plus de points possibles aux participants.

### Une activité pour tous



*En ce beau samedi du 9 octobre 2004, une superbe aventure nous attendait sur le Mont Bonnet de Saint-Magloire dans Bellechasse. Nous avons opéré jusqu'à 5 amateurs simultanément. Douze participants de tous âges ont profité de l'activité (photo de VA2BAZ)*

### Comment nous joindre ?

Vous pouvez nous joindre via courriel sur [raqem01@hotmail.com](mailto:raqem01@hotmail.com) ou encore sur **VE2RSG** à St-Simon-les-Mines près de St-Georges de Beauce sur 146.640 - mhz. Les responsables sont Gilles, VA2SGLI Jean, VE2GH et Michel, VE2LCM qui sont régulièrement à l'écoute.

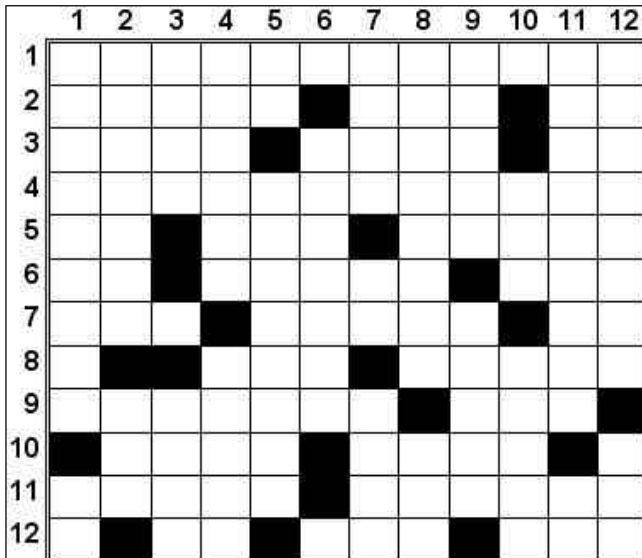
Bonnes expéditions!  
Gilles Larivière, VA2SGL



# Mots croisés

Grille : mai 2005

Grille réponse : mars 2005



Gilles VE2GJG



HORIZONTALEMENT

1- Oublierait.- 2- Plaisantait.- École nationale d'administration.- Négation.- 3- Fleur bleue.- Vin blanc.- Étain.- 4- Donnerait de la valeur.- 5- Paresseux.- À nous.- Préoccupé.- 6- Terre-neuve.- Étape.- Allure.- 7- International Standard Organisation.- Charge d'un âne (pl.).- Jumelles.- 8- Et cætera.- Cavité de certains os.- 9- Arbuste.- Unité de mesure.- 10- Désir.- Zygote.- 11- Terreurs.- Relative à la dualité.- 12- Troisième personne.- Fiérot.- Point de départ.

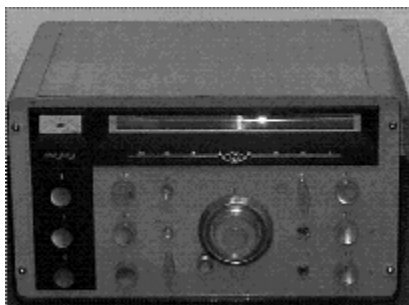
VERTICALEMENT

1- Abstinence.- Post-scriptum.- 2- Bronzes.- Dans la rose des vents.- 3- Voie.- Sots.- 4- Parlons.- Choisir.- 5- Phonétiquement ôter.- Rotatoires.- 6- Facilité.- 7- Lac célèbre.- General Electric.- Erra.- 8- Têtes.- Reçut.- 9- Réer.- Sis.- 10- Recueil.- Fruit.- 11- Trompeur.- Lawrence.- 12- Rideaux.- Saint-pierre.

Fiche no 006 mai 2005

**National NC-303**

préparée par: Jacques Hamel, VE2DJQ

**Fabricant :** National Radio Co (USA)**Utilisation :** Récepteur de communications pour bandes amateurs**Année (s) de fabrication :** 1958-62

**Caractéristiques techniques :** Double conversion, super-hétérodyne, 15 lampes, du 160 au 10 mètres en 7 bandes incluant le 11 mètres..., modes AM/CW/SSB, sélectivité variable à 5 niveaux de 8.0 à 0.4 KHz., circuit limiteur de bruit automatique et manuel; Q-multiplier; l'affichage était prêt à l'utilisation des convertisseurs disponibles pour le 6 et le 2 m. et la bande de 220-225 MHz

**Historique :** Digne et luxueux successeur du NC-300 (13 lampes) dont la production s'est étendue de 1955 à 1958

# HAMFEST 2005

## Association Radio Expérimentale du sud de Québec

Bienvenue

### Hamfest 2005

Association Radio Expérimentale

du sud du Québec

6 août 2005

Aréna de St-Romuald

(sortie 318-N autoroute 20)

9h00 à 15h00

radioguidage

VE2RAG 145.450 (-)

Pour Informations et ou réservations

**Pierre Racine** dir. hamfest : ve2coh@aei.net

418-527-8680

**Serge Bérubé** dir. technique : ve2bpu@sympatico.ca

418-839-4846

418-839-3532 fax

**Jean-Émile Dubé** président : ve2xzt@sympatico.ca

418-626-1290

